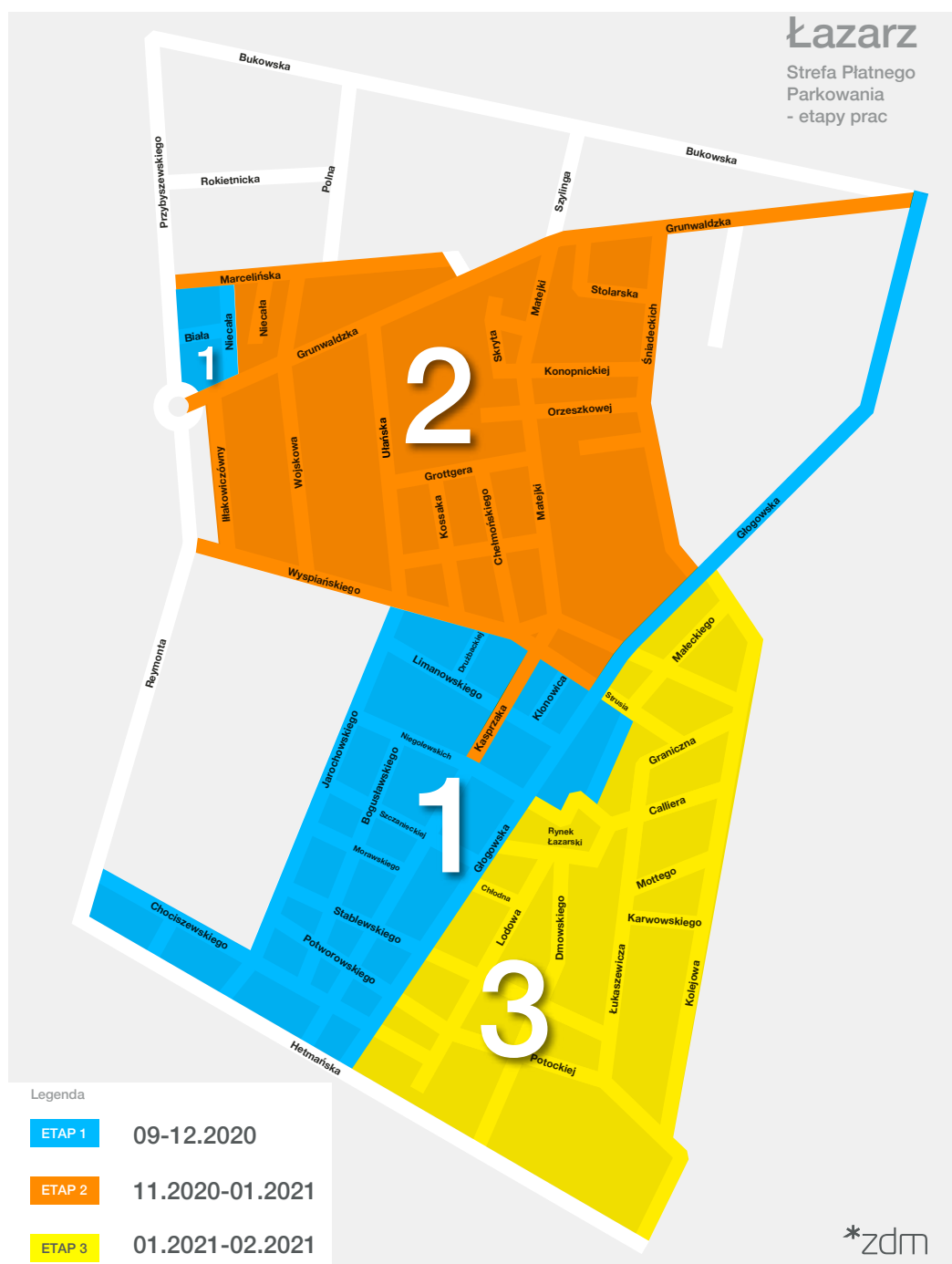


Na Łazarzkim Fyrtlu

Najważniejsze
informacje
o wdrażaniu
Strefy Płatnego
Parkowania

Harmonogram wdrażania Strefy Płatnego Parkowania



Numer powstał we współpracy z Zarządem Dróg Miejskich w Poznaniu.

Wydawca: Miasto Poznań – Osiedle Św. Łazarz
Urząd Miasta Poznania, Wydział Wspierania Jednostek Pomocniczych Miasta, ul. Libelta 16/20 61-706 Poznań

Redaktorka naczelna: Beata Szeszuła

Korektorki: Klaudia Stecka, Joanna Ellmann
Kolegium redakcyjne: Joanna Ellmann, Marcin Pakuła, Andrzej Janowski, Amadeusz

Smirnow, Sylwia Badińska, Klaudia Stecka, Roman Modrzyński, Wojciech Kosiedowski, Dawid Krupa

Miejsce i data wydania: Poznań, październik 2020 r.

Skład i druk: Digital Art Studio Przemysław Gała

Rada Osiedla Święty Łazarz
Zespół Szkół Gimnazjalno-Licealnych ul. Wyspiańskiego 27

osiedle_lazarz@um.poznan.pl

Bądź na bieżąco z najważniejszymi wieściami dla osiedla!

www.lazarz.poznan.pl



Rada Osiedla Św. Łazarz



rada.osiedla.lazarz

Ruszyły prace nad Strefą Płatnego Parkowania

Wdrożenie Strefy Płatnego parkowania to złożony, wieloetapowy proces. Obejmuje szereg działań, od usunięcia nieaktualnego oznakowania i wyznaczenia miejsc postojowych, po malowanie i montaż nowych znaków oraz instalację parkomatów. Wszystko to już wkrótce zacznie dziać się na ulicach Łazarza.

Prace związane z poszerzeniem Strefy Płatnego Parkowania o teren Łazarza wkraczają w zasadniczy etap. Początkowo roboty odbywają się bez utrudnień w ruchu i stanowią swego rodzaju wstęp do kluczowego działania, jakim będzie zmiana oznakowania pionowego i poziomego. Ten etap będzie wiązał się z wprowadzeniem tymczasowej organizacji ruchu, a także, co nieuniknione, utrudnieniami dla mieszkańców.

Wśród najważniejszych zadań, które zrealizować musi wykonawca należy wymienić:

- montaż słupków, stojaków rowerowych i innych przewidzianych w projekcie urządzeń bezpieczeństwa ruchu,
- usunięcie nieaktualnego oznakowania poziomego i demontaż znaków pionowych,
- malowanie nowych znaków poziomych, w tym wyznaczenie miejsc parkingowych,
- instalację nowych znaków pionowych,
- montaż i uruchomienie parkomatów.

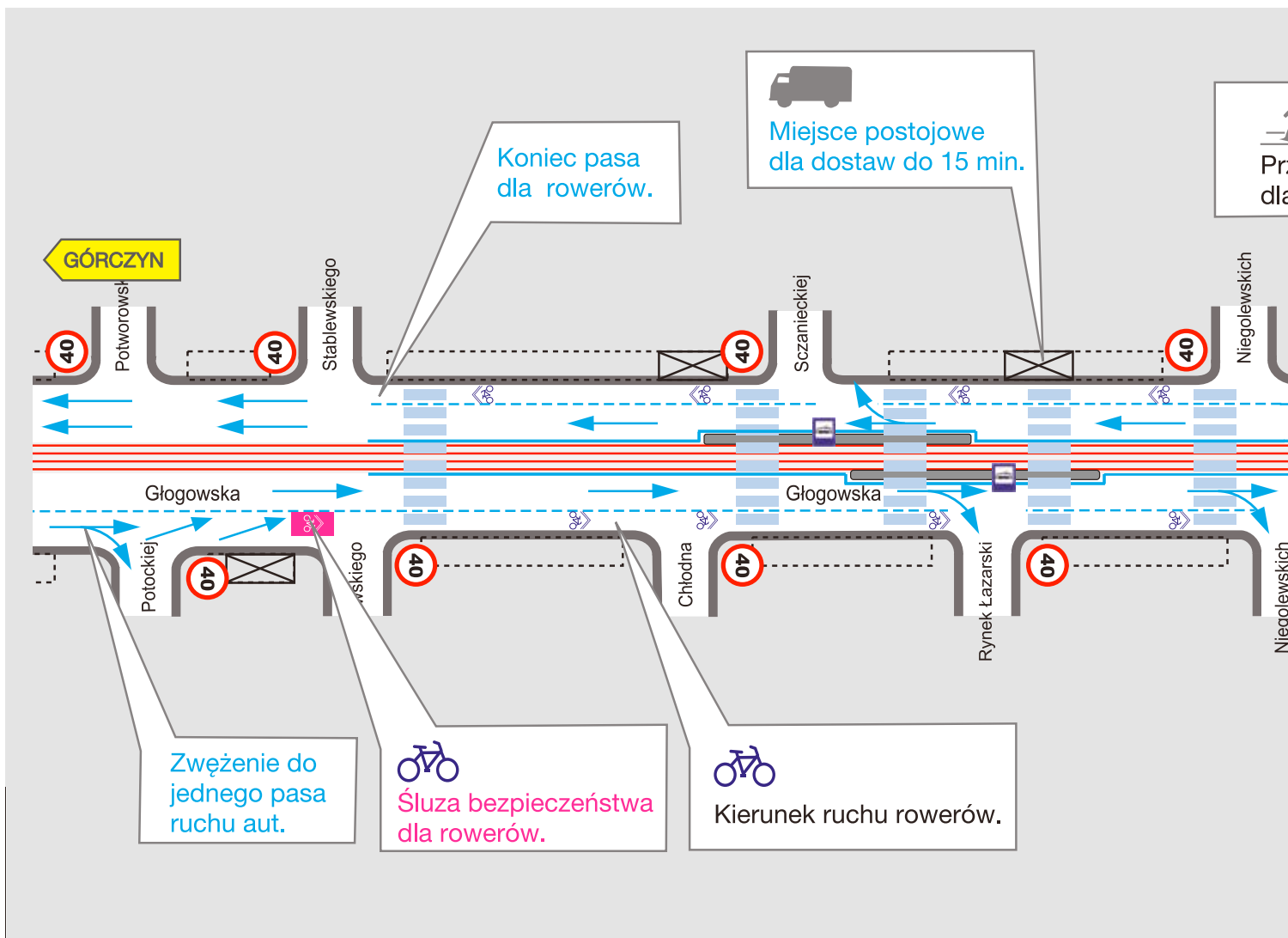
Część z tych prac jest już realizowana. Montowane są więc słupy znaków drogowych, przykręcane są słupki ograniczające nielegalne parkowanie i stojaki rowerowe. Kolejnym etapem będzie usunięcie nieaktualnego oznakowania poziomego i pionowego oraz wykonanie nowego. Wtedy też wyznaczone zostaną miejsca postojowe. Wymiana oznakowania wiązać się będzie z utrudnieniami. Na czas prac wprowadzona zostanie tymczasowa organizacja ruchu. Należy mieć na uwadze, że na tym etapie utrudnione może być parkowanie, a pojazdy pozostawione w miejscu robót mogą zostać odholowane. **Po rozpoczęciu zasadniczych prac wjazd na poszczególne ulice będzie ograniczony.**



Poszerzenie Strefy Płatnego Parkowania o tereny Łazarza i Wildy jest jednym z największych przedsięwzięć realizowanych obecnie przez Miasto Poznań. O jego skali najlepiej świadczą następujące liczby. Na ulicach obydwu osiedli:

- zamontowanych zostanie prawie 10 tys. sztuk urządzeń bezpieczeństwa ruchu (słupki, azyle, itp.),
- pojawi się ponad 570 stojaków rowerowych,
- zamontowanych zostanie prawie 6 tys. nowych znaków drogowych,
- namalowanych będzie ponad 20 tys. metrów kwadratowych oznakowania poziomego,
- pojawi się ponad 250 kopert dla osób z niepełnosprawnościami,
- zamontowanych i uruchomionych zostanie 369 parkomatów.

Głogowska po nowemu



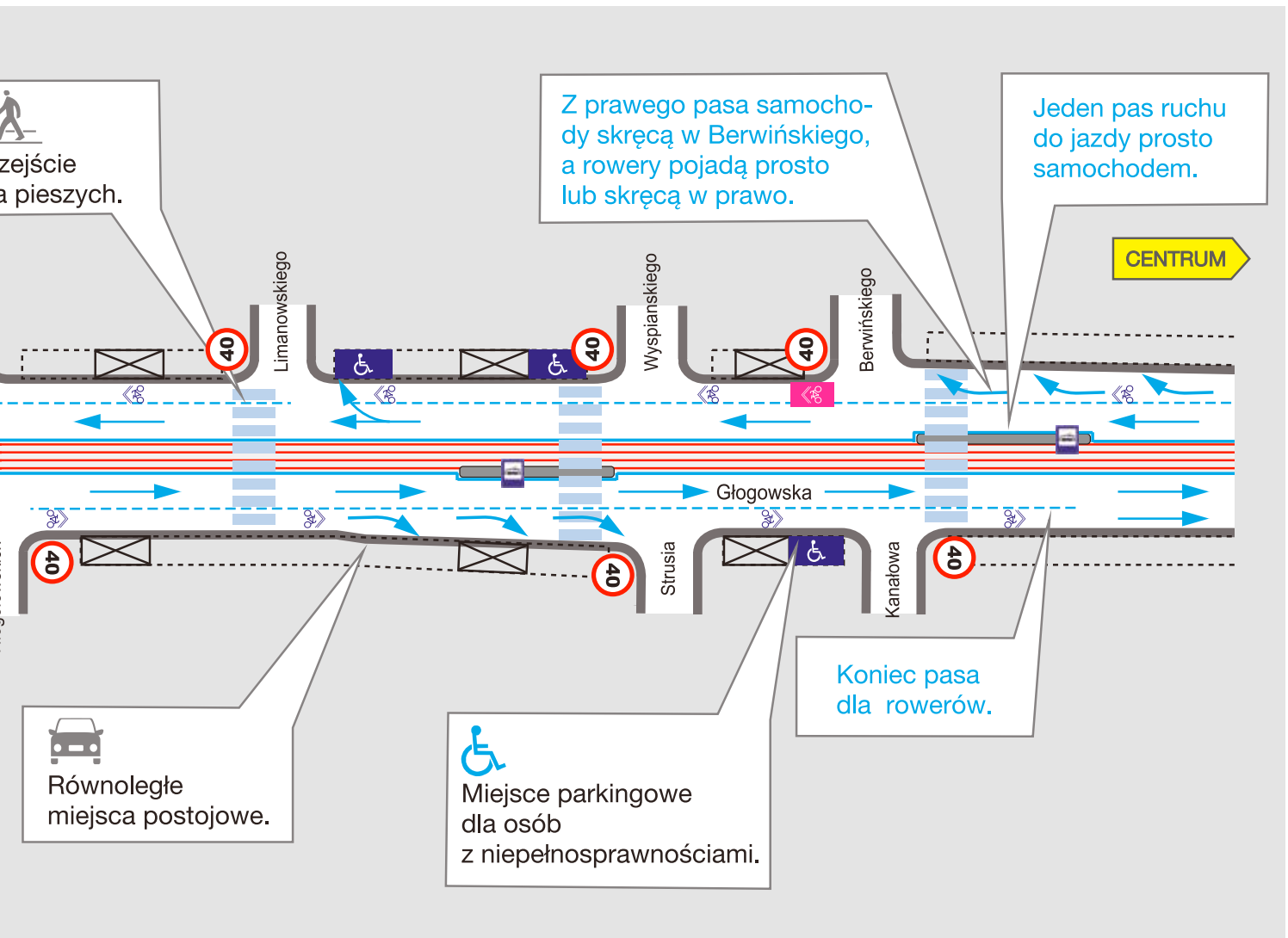
Ulica Głogowska przyjazna mieszkańcom, pieszym i rowerzystom, z uspokojonym ruchem, mniejszym hałasem i bez niezgodnego z przepisami parkowania. Taki obraz, dotychczas marzenie wielu mieszkańców Łazarza, już wkrótce stanie się rzeczywistością. W ramach wdrażania Strefy Płatnego Parkowania przygotowano pakiet zmian dla tej reprezentacyjnej niegdyś ulicy.

Do potrzeby zmian na ul. Głogowskiej nie trzeba nikogo przekonywać. Ta najbardziej ruchliwa z łazarskich ulic jest jednocześnie jedną z najbardziej niebezpiecznych w Poznaniu. Wkrótce to się zmieni. Wraz z wdrożeniem Strefy Płatnego Parkowania, na ul. Głogowskiej wprowadzona zostanie nowa organizacja ruchu. Jej celem jest przede wszystkim poprawa bezpieczeństwa pieszych i rowerzystów. Na zmianach zyskają również kierowcy. Uporządkowane parkowanie poprawi widoczność na skrzyżowaniach, a wyznaczenie kopert

dla dostaw powinno wyeliminować blokowanie jezdni przez auta dostawcze.

Najważniejszą zmianą będzie wyznaczenie po jednym pasie dla ruchu ogólnego na odcinku od ul. Berwińskiego do ul. Stablewskiego w obu kierunkach. Dotychczasowy prawy pas, odpowiednio zawężony, przeznaczony będzie dla rowerów. Lewy pas będzie służył samochodom do jazdy na wprost.

Dla jadących od centrum miasta zmiany rozpoczną się na wysokości parku Wilsona. Prawy pas jezdni przed ul. Berwińskiego służyć będzie do skrętu wszystkich pojazdów w prawo, a rowerom również do jazdy na wprost. Kierowcy jadący prosto będą, od tego miejsca, mieli do dyspozycji tylko jeden pas ruchu. Rowerzyści będą się mogli poruszać wydzieloną częścią jezdni aż do skrzyżowania z ul. Stablewskiego. Za tym skrzyżowaniem pojedą już jezdnią na zasadach ogólnych, a kierowcy będą mogli ponownie korzystać z dwóch pasów ruchu.



Jadący od strony Górczyna zmiany napotkają przed skrzyżowaniem z ul. Stablewskiego. Tam kierowcy będą musieli zjechać na lewy pas, jeśli będą chcieli jechać dalej prosto. Prawy pas, za skrzyżowaniem z ul. Stablewskiego, zmieni się bowiem w pas rowerowy. Rowerzyści będą mogli nim dojechać aż w rejon ul. Kanałowej. Za skrzyżowaniem za tą ulicą kierowcy będą mieli do dyspozycji znów dwa pasy ruchu.

Na całym odcinku ul. Głogowskiej objętym zmianami wyznaczonych zostanie dziewięć miejsc postojowych („kopert”) dla dostaw. Dopuszczony będzie na nich postój w celu rozładunku towaru. Dzięki temu auta dostawcze i kurierzy powinni przestać blokować jezdnię. Zbyt wąskie azyle dla pieszych przy przystanku tramwajowym rynek Łazarski, w połączeniu z dwoma pasami ruchu na obu jezdniach ul. Głogowskiej stwarzały dotąd poważne zagrożenie dla osób czekających na zielone światło przy przejściach dla pieszych. Poprawie

bezpieczeństwa w tym miejscu służyć będzie nie tylko wyznaczenie jednego pasa ruchu ale też poszerzenie wspomnianych azyli.

Projekt zmian na ul. Głogowskiej uzupełnia uporządkowanie parkowania. Na skrzyżowaniach zostaną zamontowane słupki uniemożliwiające postój w miejscach niedozwolonych (10 m od skrzyżowania). Wpłyne to na poprawę wzajemnej widoczności pieszych i kierowców. Ponadto utrzymane zostaną istniejące zakazy skrętu w lewo oraz ograniczenie prędkości do 40km/h na całym odcinku. Wszystkie projektowane zmiany zostały zilustrowane na powyższej infografice.

Prace związane z wprowadzeniem nowej organizacji ruchu na ul. Głogowskiej rozpoczęły się 7 października 2020 r. i są ściśle powiązane z wdrożeniem na Łazarzu Strefy Płatnego Parkowania. Dlatego też po zakończeniu prac ulica będzie w pełni przygotowana do uruchomienia strefy od 1 lutego 20201 roku.



Strefa z korzyściami

Choć z jednej strony wprowadzenie opłat za parkowanie na miejskich ulicach wiąże się z opłatami, które mało kto lubi, to z drugiej przynosi również szereg profitów. Zaliczyć do nich można zarówno te niematerialne, jak wzrost poczucia bezpieczeństwa czy poprawa estetyki otoczenia (mniej aut zapychających każdy wolny kąt, więcej przestrzeni dla pieszych), jak i bardziej „namacalne” korzyści. Te ostatnie to przede wszystkim przeznaczanie części wpływów z opłat za postój w SPP na remonty chodników. Mieszkańcy Łazarza mogą liczyć również na dodatkowy bonus związany z uruchomieniem Strefy, czyli promocyjną cenę zakupu identyfikatora mieszkańca.

Wdrożenie SPP jest powiązane z wprowadzeniem nowej organizacji ruchu. Obejmuje ona nie tylko wyznaczenie miejsc postojowych i określenie sposobu parkowania, ale również zmianę kierunków ruchu na wybranych ulicach. Wynika to m. in. z konieczności uporządkowania parkowania, czyli dostosowania go do obowiązujących przepisów. Oznacza to likwidację wszystkich miejsc postojowych położonych na przykład zbyt blisko przejść dla pieszych i skrzyżowań czy też ograniczających przestrzeń na chodniku. Dzięki temu widoczność na ulicach staje się lepsza, a piesi zyskują więcej komfortowej przestrzeni. Miejsca postojowe zostaną wyznaczone wszędzie tam, gdzie pozwalają na to przepisy.

Zmiany na Łazarzu obejmą również wprowadzenie jednego kierunku ruchu na wybranych ulicach. Ich zadaniem będzie ograniczenie przejazdów

tranzytowych, czyli skrótów przez teren osiedla. Ponadto na wybranych obszarach łazarskiej SPP obowiązywać będzie ograniczenie prędkości do 30 km/h. Pojawią się też kontraruchy rowerowe, które umożliwią jazdę rowerem pod prąd na ulicach jednokierunkowych. Natomiast na uspokojonej ulicy Głogowskiej wyznaczone zostaną pasy dla rowerów. Wszystko to sprawi, że ruch na ulicach Łazarza będzie mniejszy i bardziej spokojny, poprawi się bezpieczeństwo, a chodniki przestaną być zastawiane przez parkujące auta.

Osoby zameldowane na Łazarzu na pobyt stały lub czasowy i płacące podatki w Poznaniu będą mogły skorzystać ze specjalnej promocji na zakup identyfikatora mieszkańca SPP. Mieszkańcy będą mieli możliwość jednorazowego zakupu identyfikatora na okres 12 miesięcy w cenie 10 zł za miesiąc, a więc za kwotę 120 zł (podstawowa cena to 30 zł za miesiąc, czyli 360 zł za rok). Promocyjna stawka obowiązywać będzie do 31 sierpnia 2021 r. Identyfikator upoważniać będzie do parkowania na całym terenie Łazarza objętym SPP. Szczegółowe zasady zakupu identyfikatora mieszkańca dostępne są na stronie internetowej ZDM i w siedzibie Wydziału Parkowania ZDM przy ul. Pułaskiego 9.

Zmiana organizacji ruchu na Łazarzu to również dobra okazja do zagospodarowania nowych przestrzeni zielenią. Uwolnione od parkujących aut chodniki pięciu łazarskich ulic ozdobią nasadzenia drzew i niskich roślin. Więcej informacji na ten temat piszemy na stronie 8.

Łazarz po zmianach





Wizualizacja zieleni

Powrót drzew na Małeckiego

Całkowicie pozbawiony zieleni odcinek ul. Małeckiego, od rynku Łazarskiego do ul. Strusia, zmienia się nie do poznania. Nowe drzewa - 14 platanów, pasy zieleni, a na nich 500 hiacyntów, 430 krzewów róż i trzmieliny - wszystko to jest możliwe dzięki wprowadzeniu Strefy Płatnego Parkowania.

Drzewa zostaną posadzone tylko po wschodniej stronie ulicy. Ich nasadzenie po stronie zachodniej jest niemożliwe z powodu gęstych sieci podziemnych. Zieleni niska pojawi się po obu stronach ulicy. Sadzenie drzew odbędzie się w drugiej połowie listopada, już po zakończeniu pozostałych prac.

Miejsce na zieleni zostało wygospodarowane dzięki zmianie sposobu parkowania. Po wschodniej stronie ulicy zostało ono przeniesione na jezdnię, dzięki czemu zwolniło się miejsce na odtworzenie rosnącej tu niegdyś zieleni. Skośne parkowanie pozostaje po zachodniej stronie. Tam pasy zieleni pojawią się w miejscach, w których zgodnie z przepisami nie wolno parkować, czyli w obrębie przejść dla pieszych i skrzyżowań. Zerwanie części kostki betonowej i wprowadzenie w jej miejsce zieleni przyczyni się też do lepszej retencji wód opadowych. Przed częścią lokali pozostawiono miejsce na ogródki gastronomiczne.

Na Małeckiego zmienia się też kierunek ruchu. Ulica będzie jednokierunkowa od ul. Strusia do rynku Łazarskiego. Ci mieszkańcy, którzy poruszają się rowerami, będą mogli przejechać również w drugą stronę dzięki wprowadzeniu kontraruchu.

Nasadzenia zieleni na ul. Małeckiego kosztują 125 tys. zł. Są finansowane ze środków Rady Osiedla Św. Łazarz. Zależy nam na tym, aby Łazarz był zieloną dzielnicą. Wprowadzenie Strefy Płatnego Parkowania wykorzystamy do posadzenia drzew, zrywania kostki betonowej w miejscach, gdzie można stworzyć pasy zieleni. Rok 2020 będzie pod tym względem rekordowy. W 2021 r. nie zamierzamy zwalniać tempa!

